

# III/29928 Dvůr Králové nad Labem - Vítězná

## F.5. Dendrologický průzkum

### Technická zpráva

Seznam příloh:

F.5.1. Technická zpráva

F.5.2. Situace 1:500

AUTORIZACE

ČÍSLO PARE

ČÍSLO ZMĚNY	DATUM ZMĚNY	POPIS/OBSAH ZMĚNY	PODPIS

### III/29928 Dvůr Králové nad Labem – Vítězná

název akce

#### Dendrologický průzkum

stavební objekt


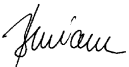

Královéhradecký kraj Pivovarské náměstí 1245 500 03 Hradec Králové objednatel	ING. LENKA HLADÍKOVÁ Blešno 12, 503 46 www.zahrady-hladikova.cz spolupráce	 DOPRAVNĚ INŽENÝRSKÁ KANCELÁŘ Bozděchova 1668, 500 02 Hradec Králové tel : 495 219 036, 495 212 647, fax : 495 221 677 e-mail : dik@dik - hk.cz, http : www.dik-hk.cz
k.ú. Dvůr Králové nad Labem místo stavby	Královéhradecký kraj kraj	

#### F.5.1. Technická zpráva

výkres

měřítko

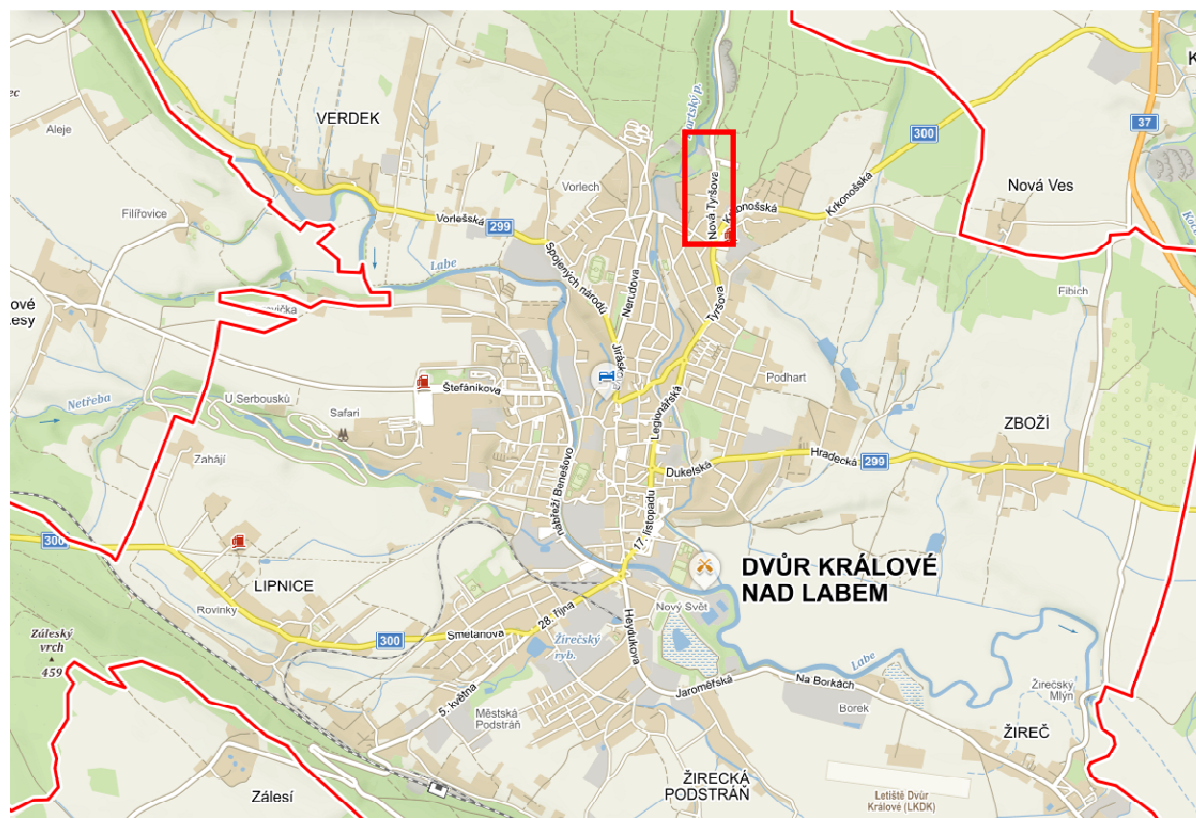
DUSP  
stupeň

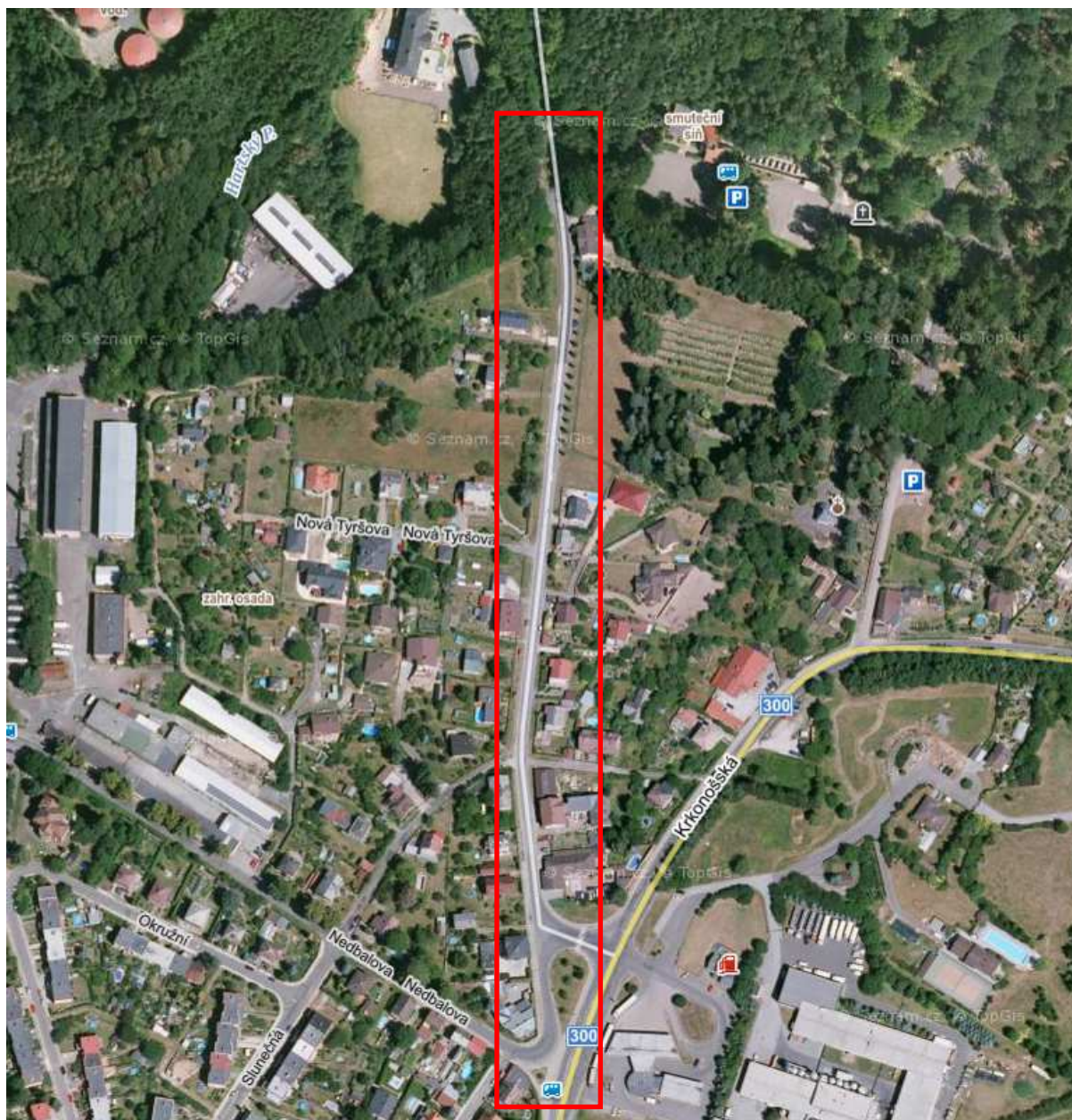
ING. M. BURIANEC kontroloval		ING. M. BURIANEC hlavní inženýr projektu		A012/19 číslo zakázky	<b>F.5.1.</b> číslo přílohy
ING. LENKA HLADÍKOVÁ zodpovědný projektant		Ing. Jiří Eliášek vedoucí projektant		6/2019 datum	

1	Údaje o území a stavbě.....	2
2	Dendrologický průzkum.....	3
2.1	Metodika dendrologického průzkumu .....	3
2.1.1	Vitalita .....	4
2.1.2	Zdravotní stav .....	5
2.1.3	Stabilita.....	6
2.2	Závěr dendrologického průzkumu.....	7
3	Inventarizační tabulky.....	10

# 1 ÚDAJE O ÚZEMÍ A STAVBĚ

Předmětem řešení tohoto projektu je dendrologický průzkum vybraných dřevin rostoucích podél silnice v ulici Nová Tyršova ve Dvoře Králové nad Labem. Tato silnice bude nově rekonstruována. Hodnocené dřeviny byly předem vytipovány objednatelem. Předmětem této dokumentace je zhodnocení stavu dřevin, případný návrh péstebních opatření či kácení, vztažený pouze ke stavu dřevin.





## **2 DENDROLOGICKÝ PRŮZKUM**

Na celém řešeném území byl proveden vlastní dendrologický průzkum v květnu 2019. Zhotovitel díla bere v úvahu, že od doby dendrologického průzkumu k realizaci uplyne určitá doba a biometrické parametry dřevin se mohou změnit.

### **2.1 METODIKA DENDROLOGICKÉHO PRŮZKUMU**

Použitá metodika hodnocení dřevin vychází z přípravného arboristického standardu AOPK SPPK A01 001 Hodnocení stavu dřevin.



- **Č.** - pořadové číslo hodnocené dřeviny
- **Taxon** - vědecký název dřeviny
- **Český název** – český název dřeviny
- **V** – výška dřeviny v metrech, odhad
- **Š** – šířka koruny dřeviny v metrech
- **TL./cm/** - tloušťka /průměr/ kmene, měřená ve výšce 1,30m, v centimetrech
- **Obvod kmene /cm/** – obvod kmene měřený ve výšce 130cm, v centimetrech
- **Báze** – výška nasazení první kosterní větve od země, v metrech
- **Fyziologické stáří** - charakterizuje strom z hlediska jeho vývojové ontogenetické fáze

Označení	Název	Popis
1	Mladý strom ve fázi aklimatizace	Nově vysazený strom ve fázi procesu ujímání, nebo semenáč s výškou do 1m, strom s kůly
2	Aklimatizovaná mladá výsadba	Mladý ujetý jedinec ve fázi utváření architektury koruny, do doby provádění výchovného řezu
3	Dospívající strom	Dospívající jedinec od fáze ukončení výchovného řezu, s trvajícím preferencí výškového přírůstu
4	Dospělý strom	Dospělý strom s většinou ukončenou fází výškového přírůstu
5	Senescentní strom	Strom vykazující známky senescence

### 2.1.1 VITALITA

Vitalita charakterizuje strom z hlediska průběhu jeho fyziologických funkcí. Do tohoto pohledu jsou zahrnuty zejména tyto ukazatelé: rozsah defoliace, počet ročníků jehlic, změny velikosti a barvy asimilačních orgánů, významné napadání asimilačních orgánů chorobami a škůdci, dynamika vývoje sekundárních výhonů, změny formy větvení ve vrcholové části koruny, prosychání koruny na periférii, dynamika reakce na poškození a dynamika výškového přírůstu. Vitalita byla hodnocena jako souborná hodnota bez specifikace dílčích ukazatelů vitality (např. olistění, tvarové změny větví, prosychání). Hodnocení se opíralo především o posouzení olistění a tvarových změn větvení.

Byly hodnoceny následující ukazatelé. Pokud byl zaznamenán výskyt daného jevu je to označeno X, pokud byl výskyt jevu velký, pak XX nebo XXX

- Zavětvení

X	Ve vrcholové partii častý vývoj brachyblastů z postranních pupenů
XX	Brachyblasty se vyvíjí z postranních i vrcholových pupenů

- Prosychání koruny  
Prosychání koruny uvedeno v % proschnutí
- Výmladky, existence a tvorba

#### Celkové hodnocení vitality

Ozn.	Název	Popis
1	Výborná až mírně snížená	Hustě olistěná kompaktní koruna, bez známek prosychání na periférii, ve vrcholové partii dlouhodobý vývoj makroblastů z vrcholových i postranních pupenů, bez vývoje sekundárních výhonů, u stálezelených jehličnanů počet ročníků jehličí odpovídá taxonu,

Ozn.	Název	Popis
		vývoj kalusu i ránového dřeva
2	Zřetelně snižená	Patrná defoliace koruny s možnou fragmentací na periférii, prosychání bočních partií koruny nevyvolané zástinem, častý vývoj brachyblastů ve vrcholové partii koruny, možný spontánní vývoj sekundárních výhonů v koruně, na kmeni i v okolí báze kmene, snížený počet ročníků jehličí u stálezelených jehličnanů, snížený vývoj kalusu i ránového dřeva
3	Výrazně snižená	Významná defoliace koruny, koruna významně fragmentovaná, dynamické prosychání nevyvolané zástinem, často suchá vrcholová partie koruny, brachyblasty se vyvíjí z vrcholových i postranních pupenů, u stálezelených jehličnanů pouze 1-2 ročníky jehličí
4	Zbytková	Defoliace koruny nad 50%, většina koruny odumřelá
5	Suchý strom	Zcela odumřelý jedinec

Označení + či - značí charakteristiku blížící se k vyššímu /+/- či nižšímu /-/- stupni.

### 2.1.2 ZDRAVOTNÍ STAV

Zdravotní stav charakterizuje jedince z pohledu jeho mechanického narušení či poškození. Do tohoto pohledu jsou zahrnuty zejména následující ukazatelé: mechanická poškození, napadení dřevními houbami, přítomnost suchých silných větví, přítomnost dutin a výletových otvorů, přítomnost defektních a poškozených větvení.

#### • Výskyt suchých větví

X	četné prosychání slabších větví s přihlédnutím k přirozeným biologickým vlastnostem taxonu
XX	prosychání částí kosterních větví nebo odumírající terminál
XXX	prosychání kosterních větví nad 50 %, suchý terminál

#### • Dutiny

X	Existence drobných dutin po ptácích či počínajících dutin v místech poranění
XX	Kmenové dutiny neohrožující jedince, nebo četné dutiny v koruně nebo velmi četný výskyt drobných dutin
XXX	Kmenové dutiny velkých rozměrů s vlivem na stabilitu dřeviny nebo velké dutiny v koruně nebo při větvení v náběhu

#### • Hniloby a plodnice hub

X	Počátečné stavy hnilob, mokvání, výtok
XX	Hniloby rozsáhlejší nebo existence plodnic hub v koruně, na kosterních větvích, neohrožující bezprostředně stabilitu celé dřeviny
XXX	Měkká hniloba, houbové infekce v rozvinutém stádiu vývoje s výskytem plodnic, ohrožující jedince, množství plodnic hub, přítomnost nebezpečných druhů dřevních hub

#### • Poranění kořenových náběhů, kmenů a větví

X	oděrky, nebo drobné již zahojené poškození, nezahojené jizvy po odstraněných větvích, nepodstatné zlomy nebo pahýly v koruně, velké množství starých, částečně zahojených ran
XX	větší poranění kmene, pravděpodobně se zahojí nebo větší množství menších ran, ojedinělé poškození koruny většího rozsahu, popř. podstatná část kosterních větví a terminálního výhonu, slabě poškozena
XXX	poškození velkého rozsahu, včetně velkých ran např. po odstranění dvojáku, terminálu apod., poškození kosterních větví nebo kmene ohrožuje jedince

- Nepříznivé umístění těžiště  
Uvedeno ve stupních náklonu od svislé osy

- Chybné větvení - výskyt tlakových vidlic

X	Tlakové větvení v koruně
XX	Tlakové větvení s počínající prasklinou
XXX	Tlakové větvení s prasklinou, které bezprostředně ohrožuje stabilitu dřeviny

#### Celkové hodnocení zdravotního stavu

Ozn.	Název	Popis
1	Výborná až dobrý	Bez patrného mechanického poškození kmene a silnějších větví, bez přítomností suchých větví v koruně, žádné symptomy infekce dřevními houbami, případné defektní větvení pouze ve stadiu vývoje
2	Zhoršený	Možná přítomnost poškození na kmeni či větvích, patrné symptomy infekce dřevními houbami pouze v počátečních fázích vývoje, možná přítomnost suchých, vylomených či zlomených větví, možná přítomnost ojedinělých výletových otvorů, vyvíjející se tlakové větvení v kosterním větvení, možná přítomnost trhlin a rakovinných útvarů, nerovnováha přírůstu podnože a roubu
3	Výrazně zhoršený	Mechanická poškození kmene se symptomy infekce dřevními houbami, rozsáhlejší dutiny, významnější výskyt výletových otvorů, rozsáhlejší symptomy infekce kosterních větví, odlomená část koruny, vyvinuté tlakové vidlice, podezření na zásah do mechanicky významného kořenového talíře, v případě souběhu dvou a více výše uvedených defektů, přechod na zdravotní stav 4
4	Silně narušený	Rozsáhlé dutiny ve kmeni, vyvinuté tlakové vidlice s prasklinami či symptomy infekce dřevními houbami, symptomy infekce či rozsáhlého narušení mechanicky významného kořenového talíře, odlomená podstatná část koruny
5	Havarijní /rozpadlý strom	Rozpadající se strom, torzo

Označení + či - značí charakteristiku blížící se k vyššímu /+/-/ či nižšímu /-/-/ stupni.

#### **2.1.3 STABILITA**

Stabilita stromu hodnotí úroveň rizika selhání stromu vývratem, zlomem kmene či odlomením významné části koruny. Riziko však mohou výrazně zvýšit následující nepředvídatelné faktory: extrémní rychlost větru, turbulentní proudění, námraza a extrémní zatížení mokřím sněhem, extrémní zvlhčení půdy (dlouhodobé srážky, povodně). Do pohledu stability jsou zahrnuty zejména tyto faktory: přítomnost defektního větvení, tlakových vidlic, symptomy infekce hlavních nosných částí dřevin houbami či xylofágním hmyzem, přítomnost dutin a výletových otvorů, výrazně zvýšené těžiště koruny, asymetrická koruna, výskyt přerostlých sekundárních výhonů, trhliny v hlavních nosných částech kmene, nekompensovaný náklon dřeviny, symptomy infekce či mechanického narušení v kořenovém prostoru

#### Celkové hodnocení stability

Ozn.	Název	Popis
1	Výborná až dobrá	Bez zjištěného výskytu staticky významných defektů
2	Zhoršená	Přítomnost staticky významných defektů ve fázi vývoje, rozsah defektů lze řešit běžnými pěstebními zásahy bez zásahů stabilizačních
3	Výrazně	Výskyt jednoho vyvinutého defektu s předpokládaným vlivem na pravděpodobnost

Ozn.	Název	Popis
	zhoršená	selhání stromu, výskyt více defektů ve fázi vývoje, nutná realizace speciálních stabilizačních zásahů
4	Silně narušená	Zjištěný souběh několika vyvinutých staticky významných defektů, nutná realizace stabilizačního zásahu s alternativou kácení, stabilizační zásahy je nutné realizovat v takovém rozsahu, že často sekundárně negativně ovlivňují perspektivu dřeviny
5	Havarijní strom	Strom ke kácení, bezprostředně ohrožující život či zdraví, či hrozí škoda značného rozsahu

## 2.2 ZÁVĚR DENDROLOGICKÉHO PRŮZKUMU

Předmětem řešení jsou předem vytipované dřeviny rostoucí v ulici Nová Tyršova, v severní části města Dvůr Králové nad Labem. Řešený prostor začíná širšími travnatými ostrůvky s dřevinami v jižní části ulice a končí na konci města Dvůr Králové nad Labem, na severním okraji ulice, kousek za dopravní značkou, značící konec města. Celá tato silnice se bude rekonstruovat.

Začátek dendrologického průzkumu je směřován do jižní části ulice Nová Tyršova, kde se nachází několik větších ostrůvků zeleně. V tomto úseku rostou dřeviny s č.1 až 15. Na prvním ostrůvku roste pouze skupina keřových zlatic /*Forsythia intermedia*/ s č.1-3, na druhém ostrůvku roste několik solitérních stromů a keřových skupin tvořených různými druhy dřevin. Jedná se o převážně keřové skupiny doplněné smrky. Jedná se o dřeviny bez poškození, v dobrém zdravotním stavu.



Dále se dřeviny nacházejí velmi roztroušeně podél celé ulice, podél východní strany. Jedná se o keře jalovců a thuji, dále thuji tvarovaných do koule a šeríku. Tyto dřeviny mají čísla 16 - 21. Jedná se o dřeviny bez poškození, v dobrém zdravotním stavu.





V severní části se nachází podél východní strany stromořadí tvořené sloupovitými duby /*Quercus robur Fastigiata*/. Tyto duby mají čísla 22 - 36. Jedná se o perspektivní druhy bez poškození.



Severně se nachází před rodinnou zahradou podél silnice živý plot ze sibiřského jilmu a soliterně rostoucí škumpa. Škumpa je více proschlá, s hnilobou u kmene. Naproti přes silnice se podél západní strany silnice nachází soliterně rostoucí hloh, který roste na okraji rodinné zahrady a přechodu v zalesněný prostor. Tyto dřeviny mají č. 37 - 39.

Další dřeviny s č. 40 - 42 rostou podél východní strany silnice v travnatém pásu. Jedná se o menší řadu habrů /*Carpinus betulus*/, za kterými se již nachází další vzrostlé dřeviny, které již nejsou předmětem řešení. V této části je již konec města a začíná zarostlý lesní prostor. Tyto habry jsou přerostlými pařezovými výmladky s hnilobou v kořenech, ovšem s dobrou fyziologickou vitalitou.





Posledním úsekem je strana podél západní strany silnice, kde se nachází prudší svah skloňující se k vedlejší silnici. Podél silnice roste skupina buků *Fagus sylvatica*/ doplněná duby *Quercus robur*/. Tyto dřeviny mají čísla 43 - 51 a jedná se o zapojenou skupinu, kde dřeviny mají deformované koruny vlivem zápoje, jejich korunami vedou nadzemní dráty. Dřeviny nejsou výrazněji poškozené a volně navazují na zalesněný okolní prostor.



### 3 INVENTARIZAČNÍ TABULKY

Č.	TAXON	ČESKÝ NÁZEV	V /m/	Š /m/	TL.KMENE /cm/	OBVOD KMENE /cm/	BÁZE /m/	FYZ.STÁŘÍ	VITALITA (1-5)				ZDRAVOTNÍ STAV (1-5)						STABILITA (1-5)	PĚSTEBNÍ OPATŘENÍ	POZNÁMKA	KATASTR	PARCELNÍ ČÍSLO
									zavětvení	prosychání	výmladky	celkem	suché větve	Dutiny	Hniloby, houby	poranění	těžiště	tlaková větvení	celkem				
1	Forsythia intermedia	zlatice prostřední	2	1,2	keř	keř	0	4				2							1	1		Dvůr Králové nad Labem	3840
2	Forsythia intermedia	zlatice prostřední	1,8	1,5	keř	keř	0	4				2							1	1		Dvůr Králové nad Labem	3840
3	Forsythia intermedia	zlatice prostřední	1,5	1,2	keř	keř	0	4				2							1	1		Dvůr Králové nad Labem	3840
4	Prunus serrulata Kanzan	Třešeň pilovitá Kanzan	5	3	10	31	2,2	3				1-							1-	1-		Dvůr Králové nad Labem	3997
5	skupina Viburnum opulus, Forsythia intermedia, Lonicera involucrata, Deutzia scabra	skupina kalina obecná, zlatice prostřední, zimolez zákrovečný, trojpuk drsný	1,8-2,5	12m2	keře	keře	0	4		5		2							1	1	skupina 4ks	Dvůr Králové nad Labem	858
6	Tilia cordata	lípa srdčitá	3	1	3	9	2,2	1				1							1	1		Dvůr Králové nad Labem	858
7	Picea mariana	smrk černý	6	5	16	50	0	4		20		2-							2	1-		Dvůr Králové nad Labem	858
8	Picea omorika	smrk Pánčičův	7	5	19	60	0	4				1					5		2	1-	vyhnutý kmen	Dvůr Králové nad Labem	858
9	Physocarpus opulifolius Aureus	tavola kalinolistá Aureus	2	2,5	keř	keř	0	4				1							1	1		Dvůr Králové nad Labem	858

Č.	TAXON	ČESKÝ NÁZEV	V /m/	Š /m/	TL.KMENE /cm/	OBVOD KMENE /cm/	BÁZE /m/	FYZ.STÁŘÍ	VITALITA (1-5)				ZDRAVOTNÍ STAV (1-5)							STABILITA (1-5)	PĚŠTEBNÍ OPATŘENÍ	POZNÁMKA	KATASTR	PARCELNÍ ČÍSLO
									zavětvení	prosychání	výmladky	celkem	suché větve	Dutiny	Hniloby, houby	poranění	těžště	tlaťková větvení	celkem					
10	Taxus media cv.	tis prostřední kultivar	5	4	keř	keř	0	4				1							1	1			Dvůr Králové nad Labem	858,39 97
11	Hippophae rhamnoides	rakytník řešetlákový	2,5	3	keř	keř	0	4		20		2-							2	2			Dvůr Králové nad Labem	858,39 97
12	Juniperus media Old Gold	jalovec prostřední	0,8	8m2	keř	keř	0	4				1							1	1			Dvůr Králové nad Labem	858,39 97
13	Picea omorika	smrk východní	10	4	18	57	0,5	4				1					5		1-	1		vyhnutý kmen	Dvůr Králové nad Labem	858
14	Forsythia intermedia	zlatice prostřední	2	2	keř	keř	0	4				1							1	1			Dvůr Králové nad Labem	858,39 97
15	Swida alba Argenteomarginata	svída bílá Argenteomarginata	0,8	0,8	keř	keř	0	4				3							2	2		pařezový výmladek	Dvůr Králové nad Labem	858
16	Thuja orientalis Aurea	zerav východní Aurea	2,5	3	keř	keř	0	4		20		3							2	2			Dvůr Králové nad Labem	858
17	Juniperus pfitzeriana Glauca	jalovec prostřední Glauca	1,4	36m2	keř	keř	0	4		5		1-							1	1			Dvůr Králové nad Labem	858
18	Thuja occidentalis	zerav západní	1,5	1	9; 7	28	0	4				1							1	1		tvárovaný do koule	Dvůr Králové nad Labem	st.547
19	Thuja occidentalis	zerav západní	1,5	1	12	38	0,5	4				1							1	1		tvárovaný do koule	Dvůr Králové nad Labem	st.547
20	Thuja occidentalis	zerav západní	1,5	1	10; 7	31	0	4				1							1	1		tvárovaný do koule	Dvůr Králové nad Labem	st.547
21	Syringa microphylla Superba	šeřík malolistý Superba	2	3	keř	keř	0	4		10		1-							1	1			Dvůr Králové nad Labem	4154

Č.	TAXON	ČESKÝ NÁZEV	V /m/	Š /m/	TL.KMENE /cm/	OBVOD KMENE /cm/	BÁZE /m/	FYZ.STÁŘÍ	VITALITA (1-5)				ZDRAVOTNÍ STAV (1-5)							STABILITA (1-5)	PĚŠTEBNÍ OPATŘENÍ	POZNÁMKA	KATASTR	PARCELNÍ ČÍSLO
									zavěšení	prosychání	výmladky	celkem	suché větve	Dutiny	Hniloby, houby	poranění	těžště	tlaková větvení	celkem					
22	Quercus robur Fastigiata	dub letní Fastigiata	6	1	10	31	0	4				1							1	1			Dvůr Králové nad Labem	4154
23	Quercus robur Fastigiata	dub letní Fastigiata	7	1,3	11	35	0	4				1							1	1			Dvůr Králové nad Labem	4154
24	Quercus robur Fastigiata	dub letní Fastigiata	7	1,5	10	31	0	4				1							1	1			Dvůr Králové nad Labem	4154
25	Quercus robur Fastigiata	dub letní Fastigiata	6	1,2	10	31	0	4				1							1	1			Dvůr Králové nad Labem	4154
26	Quercus robur Fastigiata	dub letní Fastigiata	7	1,2	11	35	0	4				1							1	1			Dvůr Králové nad Labem	4154
27	Quercus robur Fastigiata	dub letní Fastigiata	6	1,3	11	35	0	4				1							1	1			Dvůr Králové nad Labem	4154
28	Quercus robur Fastigiata	dub letní Fastigiata	7	1,5	12	38	0	4				1							1	1			Dvůr Králové nad Labem	4154
29	Quercus robur Fastigiata	dub letní Fastigiata	7	1,5	14	44	0,5	4				1							1	1			Dvůr Králové nad Labem	4154
30	Quercus robur Fastigiata	dub letní Fastigiata	6	1	10	31	0,5	4				1							1	1			Dvůr Králové nad Labem	4154
31	Quercus robur Fastigiata	dub letní Fastigiata	8	1,3	10	31	0,5	4				1							1	1			Dvůr Králové nad Labem	4154
32	Quercus robur Fastigiata	dub letní Fastigiata	8	1,5	10	31	0	4				1							1	1			Dvůr Králové nad Labem	4154
33	Quercus robur Fastigiata	dub letní Fastigiata	5	1,3	11	35	0,5	4				1							1	1			Dvůr Králové nad Labem	4154
34	Quercus robur Fastigiata	dub letní Fastigiata	6	1	9	28	0,5	4		20		2-							2	1-		ubývající vitalita	Dvůr Králové nad Labem	4154



Č.	TAXON	ČESKÝ NÁZEV	V /m/	Š /m/	TL.KMENE /cm/	OBVOD KMENE /cm/	BÁZE /m/	FYZ.STÁŘÍ	VITALITA (1-5)				ZDRAVOTNÍ STAV (1-5)							STABILITA (1-5)	PĚSTEBNÍ OPATŘENÍ	POZNÁMKA	KATASTR	PARCELNÍ ČÍSLO
									zavěšení	prosychání	výmladky	celkem	suché větve	Dutiny	Hniloby, houby	poranění	těžiště	tlaková větvení	celkem					
35	Quercus robur Fastigiata	dub letní Fastigiata	7	1,5	12	38	0,5	4				1							1	1			Dvůr Králové nad Labem	4154
36	Quercus robur Fastigiata	dub letní Fastigiata	7	1,3	10	31	0	4				1							1	1			Dvůr Králové nad Labem	4154
37	Ulmus sibirica	jilm sibiřský	1,5	0,5	keře	keře	0	2				1							1	1		živý plot	Dvůr Králové nad Labem	4154
38	Rhus typhina	škumpa ocetná	5	3	22	69	0,5	4		30		3			x	x			3	3		rána kmene, hniloby, uříznutý kmen	Dvůr Králové nad Labem	st.1304
39	Crataegus monogyna	hloh jednosemenný	5	4	keř	keř	0	4				1							1	1			Dvůr Králové nad Labem	3521,4 153,90 5/13,3 649
40	Carpinus betulus	habr obecný	12	6	21	66	3,5	3				1		x	x				2	2		pařezový výmladek, hniloby v kořenech, dutiny	Dvůr Králové nad Labem	3496/2 3
41	Carpinus betulus	habr obecný	11	6	19	60	1	3				1		x	x				2	2		pařezový výmladek, hniloby v kořenech, dutiny	Dvůr Králové nad Labem	3496/2 3
42	Carpinus betulus	habr obecný	13	8	22	69	2,2	3				1		x	x				2	2		pařezový výmladek, hniloby v kořenech, dutiny	Dvůr Králové nad Labem	3496/2 3

Č.	TAXON	ČESKÝ NÁZEV	V /m/	Š /m/	TL.KMENE /cm/	OBVOD KMENE /cm/	BÁZE /m/	FYZ.STÁŘÍ	VITALITA (1-5)				ZDRAVOTNÍ STAV (1-5)							STABILITA (1-5)	PĚSTEBNÍ OPATŘENÍ	POZNÁMKA	KATASTR	PARCELNÍ ČÍSLO
									zavětvění	prosychání	výmladky	celkem	suché větve	Dutiny	Hniloby, houby	poranění	těžště	tlaťková větvení	celkem					
43	Fagus sylvatica	buk lesní	16	7	27	85	2,5	4				1	x						1	1		elektrické dráty v koruně, roste na břehu	Dvůr Králové nad Labem	3522/2
44	Fagus sylvatica	buk lesní	16	2	11	35	3	3				1							1	1			Dvůr Králové nad Labem	3522/2
45	Fagus sylvatica	buk lesní	16	5	14	44	1,2	3				1							1	1			Dvůr Králové nad Labem	3522/2
46	Fagus sylvatica	buk lesní	16	5	15	47	2	3				1							1	1			Dvůr Králové nad Labem	3522/2
47	Fagus sylvatica	buk lesní	16	6	18	57	1,5	3				1							1	1			Dvůr Králové nad Labem	3522/2
48	Fagus sylvatica	buk lesní	16	8	18	57	1,5	3				1							1	1			Dvůr Králové nad Labem	3522/2
49	Quercus robur	dub letní	16	8	27	85	2	4		10		2	x						2	1-		elektrické dráty v koruně, podemleté kořeny, roste na svahu	Dvůr Králové nad Labem	3646/1
50	Quercus robur	dub letní	15	7	26	82	2	4		10		2	x						2	1-		elektrické dráty v koruně, vyhnutý kmen, roste na svahu	Dvůr Králové nad Labem	3646/1

Č.	TAXON	ČESKÝ NÁZEV	V /m/	Š /m/	TL. KMENE /cm/	OBVOD KMENE /cm/	BÁZE /m/	FYZ. STÁŘÍ	VITALITA (1-5)				ZDRAVOTNÍ STAV (1-5)							STABILITA (1-5)	PĚŠTEBNÍ OPATŘENÍ	POZNÁMKA	KATASTR	PARCELNÍ ČÍSLO
									zavětvení	prosychání	výmladky	celkem	suché větve	Dutiny	Hniloby, houby	poranění	těžiště	tlaková větvení	celkem					
51	Quercus robur	dub letní	15	7	19	60	2,5	4		10		2	x		x				2	1-		elektrické dráty v koruně, podemleté kořeny, roste na svahu, u země uříznutý kmen s hnilobou	Dvůr Králové nad Labem	3646/1